



DOSSIER :
LE C.P.O.M

CDI SIGNE
A DECATHLON
POUR JÉRÉMY
MONTAIGNE

En couV' !

En page de couverture, **Jérémy Montaigne** est désormais salarié de Décathlon après avoir été accueilli à l'esat de Loos. il nous raconte son parcours.



3 Edito de la Présidente

4 Vie des établissements & services

Inauguration de l'exposition « L'Art du reste et le reste de l'art »
Fête de l'Habitat du 11 Septembre
Portes ouvertes à L'ESAT de Lomme
Journée d'Immersion à l'Esat de Seclin le 26 juin 2015
Première fête familiale aux SESSAD de Lille
France 3 Nord Pas de Calais ouvre son plateau du JT
ESAT de Loos, nos premiers clients à table !

12 Dossier

Le Contrat Pluriannuel d'Objectifs et de Moyens (C.P.O.M)
Au-delà des C.P.O.M, les rapprochements d'associations

16 Ils nous racontent..!

CDI signé à Décathlon !

20 Dans les médias

Lecocq traiteur
La Voix Du Nord Léonce
Patrimoine Fromez
Mas
La Voix Du Nord Soins dentaires

24 Vie associative

Trombinoscope
Course Braderie

27 Agenda

28 Coordonnées des établissements & services

29 Appel à cotisation

La rentrée de septembre dernier a été marquée par la parution fin d'août d'une circulaire relative à la **scolarisation des élèves en situation de handicap**, avec prise d'effet au 1er septembre 2015.

S'appuyant sur la loi du 11 février 2005 et la loi d'orientation et de programmation pour la refondation de l'école de la République du 8 juillet 2013, elle généralise dans les **écoles primaires l'instauration des ULIS**, Unités Localisées pour l'Inclusion Scolaire, à l'image du dispositif déjà existant au sein des collèges.

Ce dispositif ouvert doit permettre une meilleure inclusion des enfants dans des classes ordinaires, tout en organisant des temps de regroupement. Il remplace les CLIS, les Classes pour l'Inclusion Scolaire, et en exclut les élèves qui ont besoin d'une aide individuelle sur tous les temps de scolarisation, au profit des assistants de vie scolaire collectifs.



Florence Bobillier
Présidente Apei
Les Papillons Blancs
de Lille

Depuis la loi de 2005, le nombre d'enfants scolarisés en milieu ordinaire, à temps plein ou partagé, a considérablement évolué. Parallèlement, le nombre d'assistants de vie scolaire individuels et les emplois aidés créés pour faire face à la demande d'accompagnement des familles a plus que doublé.

C'est ce que mettait en évidence l'ancien sénateur Paul Blanc dans un rapport remis en mai 2011.

Il y considérait que le recours aux mesures d'accompagnement individuel ne permettait pas toujours de répondre de manière pertinente aux besoins des enfants, parfois insuffisamment évalués, et que leur prescription pouvait résulter d'un manque de place en établissements médico-sociaux.

Il préconisait toutefois la poursuite des CLIS dans les écoles avec des accompagnants de qualité, mieux formés.

Aujourd'hui, on peut s'interroger sur l'impact que la généralisation des ULIS aura sur la scolarisation des enfants dont il est à craindre que certains auront des difficultés à suivre une scolarité « ordinaire » dans ce dispositif.

Il est peut-être utile de rappeler que la loi impose aux enfants « le droit à une adaptation de leur parcours de formation initiale à leurs besoins et aux contraintes qui résultent de leur handicap ou de leur maladie, à travers un projet personnalisé de scolarisation (PPS) » mais aussi que « tout élève handicapé a droit à une scolarisation en milieu ordinaire ».

Nous serons bien sûr attentifs aux conséquences de cette circulaire sur les modalités de scolarisation des enfants et au suivi de leur parcours inclusif et sans rupture.

A très bientôt

Florence BOBILLIER
Présidente



INAUGURATION DE L'EXPOSITION « L'ART DU RESTE ET LE RESTE DE L'ART »

Le mercredi 09 septembre dernier, Monsieur Pierre Giorgini, Président Recteur de l'Université Catholique de Lille, Mme Florence Bobillier Présidente de notre Association et Mme Sophie Lévy, Directrice conservatrice du Lille Art Métropole, ont inauguré l'exposition « L'Art du Reste et le Reste de l'art ». Celle-ci a été visible entre les 2 septembre et 16 octobre.

Depuis septembre 2013, des groupes d'enfants et adultes de l'ensemble des établissements et services de notre Association se sont rendus mensuellement au LAM dans des ateliers d'Art Moderne afin de préparer cette

exposition. Avec les associations partenaires du projet (Apei de



Roubaix Tourcoing, Voir autrement, Interval, ...), 17 groupes se sont relayés pour présenter des œuvres rivalisant avec de grands artistes d'art moderne. 150 personnes ont répondu présentes au vernissage et ont pu déguster le cocktail préparé et servi par le service traiteur de l'ESAT Malécot d'Armentières.

Un grand merci à Claudine Tomczak du LAM et Christian Bulla pour avoir initié ce projet ; merci à tous les professionnels pour l'accompagnement régulier aux ateliers. La commission culture art s'est lancée dans de nouveaux projets artistiques et culturels : rendez vous dans deux ans sous un format un peu différent !!!

FÊTE DE L'HABITAT 11 SEPTEMBRE 2015

C'est un peu plus de 500 personnes qui ont remonté le temps jusque dans les années 80 ce vendredi 11 septembre à l'espace concorde de Villeneuve d'Ascq...

Les 7 musiciens et Chanteurs du groupe VIP ont repris tous les succès de Claude François, Images, Village people, Téléphone, enflammant la piste sous le regard de mannequins costumés et Rubik's cube illustrant cette époque...

Un bar à pâtes a permis à chacun de se restaurer, une roue de loterie offrait de beaux lots et un autre stand proposait d'immortaliser cette soirée familiale annuelle avec une photo souvenir...

La réussite de ce projet est l'aboutissement du travail mené par la commission des fêtes de l'établissement, mais résulte également de l'implication de chacun lors de cette soirée!



PORTES OUVERTES À L'ESAT DE LOMME



Ce mardi 17 Novembre 2015 a eu lieu la journée « Portes Ouvertes de l'ESAT de Lomme ». Cet événement se déroulait dans le cadre de la Semaine de l'Emploi pour les Personnes Handicapées, en commun avec l'APEI de Roubaix, Tourcoing, l'AFEJI et l'association « Voir ensemble ».

La matinée fût consacrée à une Table Ronde autour de représentants d'entreprises telles que Bati Nord, G2R, Sodepac, YKK, Bati Nord, G2R, Sodepac, YKK et La Banque Postale. Durant l'après-midi, les familles, entreprises, foyers, pouvaient visiter les différents ateliers de l'établissement.

JOURNÉE D'IMMERSION À L'ESAT DE SECLIN LE 26 JUIN 2015

Le 26 juin 2015, plus de 60 personnes (représentant environ 35 familles) ont participé à une journée « immersion » au sein des ateliers de l'Esat de Seclin. Cette rencontre était essentiellement axée sur les activités de travail et les apprentissages professionnels développés au sein de l'Esat.



Après un temps d'accueil et un barbecue partagé avec les usagers et l'équipe de professionnels, lors d'une visite des ateliers accompagnée par des moniteurs et des usagers, chacun a pu se faire expliquer les différents postes de travail et les apprentissages proposés. Un diaporama expliquant le fonctionnement et les missions de l'Esat a complété les informations fournies lors de la visite. Cette journée s'inscrit en droite ligne dans la redynamisation du comité de parents.

Ce dernier a semble-t-il profité de l'intérêt de cette journée pour susciter de nouvelles envies de participation des familles.

Toujours dans le même esprit d'ouverture, l'Esat de Seclin et le Comité de parents ont également organisé une Fête familiale le samedi 19 septembre dernier. Le matin, plusieurs stands portant sur les actions menées à Seclin ont été proposés aux familles. L'après-midi a été festif avec différentes animations, danse et pétanque par exemple.

PREMIÈRE FÊTE FAMILIALE AUX SESSAD DE LILLE

Le 3 juillet 2015, le SESSAD enfants et le SESSAD ados, implantés tous deux à Lille Wazemmes, ont organisé leur première fête familiale sur le thème de l'été à la plage.



A partir de midi, sous une chaleur caniculaire, les familles ont été nombreuses à venir se rafraîchir et se divertir sous les tonnelles prêtées pour l'occasion par l'ESAT de Loos et le foyer de vie de Marquillies.

La fête s'est organisée en deux temps : durant la matinée, une visite guidée du LAM à Villeneuve d'Ascq a permis à deux groupes de découvrir les expositions, complétée par une balade le long du lac du Héron pour ceux qui le souhaitent. Ce sont ainsi 31 personnes (13 familles), accompagnées par les professionnels paramédicaux du SESSAD, qui ont fait davantage connaissance.

Ensuite, d'autres familles sont venues grossir les groupes en les rejoignant sur le site de Wazemmes à l'heure du déjeuner ; chacun a pu apprécier le buffet réalisé préalablement par des adolescents du SESSAD, dans la cuisine pédagogique de

l'ESAT de Fives, où ils étaient accompagnés par une éducatrice et par notre chauffeur, cuisinier de profession. Il fallait ainsi régaler une soixantaine de personnes, sans cuisine et sans moyen particulier sur le site des SESSAD. Pari gagné : les quiches, les cakes salés, les salades composées, les tartes, les fruits trempés dans la fontaine de chocolat... ont remporté un vif succès, à l'unanimité.

L'ensemble des équipes des deux SESSAD s'est pleinement investi pour la réussite de cette première réunion familiale et cela fut une véritable fête : les animations, le buffet, la décoration, la musique ont contribué à ce temps de partage, permettant aux enfants, adolescents et leur famille de se rencontrer et d'échanger. Dans une ambiance musicale (merci l'ESAT de Lille pour la sono), plusieurs animations ont été proposées durant cet après-midi : parcours psychomoteur



dans la salle de psychomotricité, ateliers « contes » adaptés en Makaton, jeux de kermesse dans la cour, chasse aux objets cachés, mini-concert au saxo et au violon et animation jumbé et percussions... Tous, adultes comme enfants et adolescents, ont pu repartir avec un ou plusieurs lots. Le succès de cette belle journée ne peut que nous encourager à réfléchir à l'édition 2016, toujours avec autant d'inventivité, d'énergie et de bonne humeur, pour le plaisir d'y retrouver le maximum de familles.

Pour la réussite de cet événement, nous remercions l'ensemble des établissements qui ont répondu à notre appel pour le prêt de matériels divers et variés (... en SESSAD, nous avons peu de matériel pour ce type d'organisation...) et sans qui vraiment rien n'aurait été possible : les ESAT de Lille, de Fives, de Loos et de Seclin, les IME du Fromez, de Seclin et Lelandais, le foyer de vie de Marquillies, le SAJ de Fives, Temps lib' et la mission petite enfance.

FRANCE 3 NORD PAS DE CALAIS... OUVRE SON PLATEAU DU JT !

Ces 32èmes journées du patrimoine auront été riches pour notre Association. Outre la visite désormais traditionnelle du quartier d'Ascq portée par l'IME Lelandais, l'édition de cette année a concerné l'IME du Fromez (Cf. rubrique « dans les médias ») et, dans un autre registre, les résidents des foyers de vie.



Lors des Journées du Patrimoine du 19 septembre 2015, les résidents des foyers de vie d'Haubourdin et de Marquillies ont pu visiter les locaux de France 3 Nord Pas de Calais, boulevard de la liberté à Lille. Tous les ans, les journalistes de la chaîne organisent une visite privée pour des personnes en situation de handicap. Pour 2015, c'est notre association qui a été choisie pour découvrir les lieux.

Les résidents ont donc pris place dans plusieurs studios de tournage : présentateur du JT avec le prompteur, présentateur de la météo avec les écrans tout autour, lancement du jingle du JT dans les locaux techniques, tenue des caméras. Les professionnels de France 3 ont été chaleureux dans leur accueil, disponibles pour expliquer leur travail.

DÉBORAH : « C'EST PETIT UN PLATEAU TÉLÉ ! »



Anne Sophie Roquette, nous a fait une démonstration en direct d'une présentation de la météo ! Cet échange a permis aux résidents de comprendre le fonctionnement de la télévision, objet important dans leur vie !

Les journalistes de France 3 nous ont rappelé qu'ils étaient ouverts à des reportages et qu'il ne fallait surtout pas hésiter à les contacter pour des tournages ! A bon entendre....

DANIEL : « Y A BEAUCOUP DE CHOSES AU PLAFOND » !!!



ESAT DE LOOS, NOS PREMIERS CLIENTS À TABLE !

Depuis quelques mois un restaurant d'entreprise est venu compléter l'offre de service de l'ESAT de Loos.

Depuis quelques mois un restaurant d'entreprise est venu compléter l'offre de service de l'ESAT de Loos. Le principe repose sur la signature d'un contrat de prestation entre l'ESAT et toute entreprise désireuse d'offrir une solution de restauration à ses salariés.

L'objectif visé est de permettre à l'employeur de prendre en charge une partie du repas. Sur le plan logistique, les salariés profitent des mêmes installations que les équipes de l'ESAT : menu identique, passage en self et utilisation de la même salle de restaurant « ... Aucune distinction n'est faite tant dans l'offre proposée que dans les moyens mis à disposition ». Un premier contrat a été signé pour tester ce nouveau projet avec l'entreprise GRTgaz avec qui l'Esat de Loos entretient depuis longtemps un partenariat. Pour information, cette société était à la recherche d'une solution de restauration collective depuis longue date. Onze personnes travaillent en cuisine et en salle, accompagnées par une monitrice d'atelier et un membre du personnel d'API ; la société API nous accompagnant dans ce projet sur la partie production.

Ce projet a pour objectif de poursuivre la dynamique de professionnalisation des travailleurs, notamment en développant de nouvelles compétences en matière de relation client. Pour l'ESAT, c'est l'opportunité de s'ouvrir sur son territoire et de renforcer sa légitimité, celles des travailleurs en situation de handicap, comme acteurs à partir entière en sein du tissu économique loossois.

Plusieurs projets sont en perspective comme ouvrir au grand public. En attendant, nous souhaitons pouvoir réussir ce premier essai et pouvoir ensuite signer de nouveaux contrats, plusieurs demandes nous ayant été déjà faites.



On notera que dans le cadre de ce projet et dans une volonté de renforcer l'identité visuelle du site de l'ESAT de Loos, un travail de création graphique a été mené et a permis non seulement de créer une identité graphique pour le restaurant mais également pour l'activité nettoyage auto. Une toute nouvelle enseigne a pris place depuis quelques semaines. Nous profitons de cet article pour vous communiquer notre nouvelle plaquette tarifaire.

Pour information, à l'ESAT de Loos, nous avons 5 activités :

- Entretien espaces verts
- Conditionnement
- Fabrication de bougies
- Restauration d'entreprise
- Nettoyage automobile
- Maintenance et hygiène des locaux

ESAT de Loos Tel : 03.20.08.02.30



	FORMULE BRILLANCE				FORMULE ÉCLAT			
	40€	50€	60€	70€	90€	110€	130€	150€
EXTÉRIEUR								
Nettoyage de la carrosserie	✓	✓	✓	✓	✓	✓	✓	✓
Nettoyage des jantes	✓	✓	✓	✓	✓	✓	✓	✓
Nettoyage des surfaces vitrées	✓	✓	✓	✓	✓	✓	✓	✓
Application dégraissant et démaquillant					✓	✓	✓	✓
Application soin rénovateur des plastiques extérieurs					✓	✓	✓	✓
Finition lustrage de la carrosserie et brillant pneu					✓	✓	✓	✓
INTÉRIEUR								
Aspiration de l'habitacle et du coffre	✓	✓	✓	✓	✓	✓	✓	✓
Dépoussiérage et nettoyage des plastiques et cuirs	✓	✓	✓	✓	✓	✓	✓	✓
Nettoyage des surfaces vitrées	✓	✓	✓	✓	✓	✓	✓	✓
Application soin rénovateur des plastiques intérieurs					✓	✓	✓	✓
Shampouinage des tapis, moquettes et sièges					✓	✓	✓	✓
Décontamination de l'habitacle "one shot" - parfumage					✓	✓	✓	✓
OPTIONS								
Polissage manuel de la carrosserie	40€	50€	60€	70€				
Réparation des sièges en cuir	40€	50€	60€	70€				
Nettoyage moteur	40€	50€	60€	70€				
Citadines (Citroën, Fiat, 207, Polo, mini...) Compactes (Citroën, 307, 308, Golf, A3...) Berlines / Break (Laguna, 407, 607, Passat, A4...) 4X4, Monospaces, Véhicules de Luxe, 3 places								
Tarifs garages auto et entreprises : nous consulter								

LE C.P.O.M

LE CONTRAT PLURIANNUEL D'OBJECTIFS ET DE MOYENS



Nous finalisons en cette fin d'année le C.P.O.M qui nous permettra de contractualiser avec l'Agence Régionale de Santé pour les 5 prochaines années. Régi par l'article L.313-11 du Code de l'Action Sociale et des Familles, il doit permettre la réalisation des objectifs retenus par le schéma d'organisation sociale et médico-sociale, la mise en œuvre du projet d'établissement et de service, ainsi que les objectifs qualitatifs relatifs à l'accompagnement des personnes handicapées, à la capacité d'innovation et à la coopération territoriale.

Ce contrat devrait être effectif à compter du 1er janvier 2016.

L'occasion d'en présenter plus en détails la finalité, les avantages mais aussi les limites.

Le Contrat Pluriannuel d'Objectifs et de Moyens est une disposition prévue par la loi du 2 janvier 2002 qui a porté rénovation de l'action sociale et médico-sociale dont les textes antérieurement en vigueur dataient de près de trente années (les « fameuses » lois de 1975).

L'Association Les Papillons Blancs de Lille a d'ores et déjà signé plusieurs C.P.O.M :

- depuis 2007, avec la D.D.A.S.S du Nord devenue Agence Régionale de Santé, pour l'ensemble de ses établissements de travail protégé (les 7 E.S.A.T Malécot) ;
- depuis 2008, toujours avec l'Agence Régionale de Santé, pour l'ensemble des établissements et services concernés par l'enfance et l'adolescence (les 3 I.M.E, l'I.M.Pro, les 3 S.E.S.S.D).

Ces deux contrats distincts, valant initialement pour une durée de 5 ans, ont été reconduits d'année en année. Ils ont concerné une enveloppe budgétaire équivalant à 54 % des financements publics que nous sommes amenés à gérer.

L'année 2016 devrait de plus être une année particulière pour notre Association puisqu'elle pourrait nous amener à généraliser la pratique de C.P.O.M à l'ensemble des établissements et services.

D'une part en intégrant nos deux Maisons d'Accueil Spécialisé au contrat désormais unique avec l'Agence Régionale de Santé signé pour la période 2016 – 2020 ;

D'autre part, en contractualisant avec le Conseil Départemental sur l'ensemble des établissements et services relevant de sa compétence (les résidences d'hébergement et d'appartement, les foyers de vie, les services d'accueil de jour) pour les trois années 2016 -2018.

Cette évolution est une tendance structurelle du secteur médico-social. Le tout récent projet de loi de financement de la sécurité sociale pour l'année 2016, dévoilé voici quelques semaines, affiche ainsi l'objectif de « **transformer l'offre des établissements sociaux et médico-sociaux pour permettre un meilleur accompagnement des situations complexes de handicap** ». Et pour cela, le gouvernement compte notamment sur cette généralisation des contrats pluriannuels d'objectifs et de moyens.

Considérée comme l'« **un des leviers essentiels de la future réforme de la tarification des établissements et services** », la généralisation des C.P.O.M a pour objectif d'établir une relation plus étroite entre l'allocation des ressources (soit un financement par dotation globale) et l'accompagnement des parcours des personnes handicapées.

Par ailleurs, afin de faciliter les passerelles entre différents établissements, le gouvernement envisage également de **transférer le financement des dépenses de fonctionnement des établissements et services d'aide par le travail (Esat) vers l'assurance maladie à compter de 2017**. Hormis celles relevant du Conseil Départemental, toutes les structures d'accueil et d'accompagnement des personnes handicapées auraient ainsi le même financeur, ce qui devrait permettre à un organisme gérant plusieurs types d'établissements de « **mieux adapter les ressources aux sein des établissements en fonction des parcours des personnes handicapées au cours de leur vie** ».

A quoi ressemble un C.P.O.M ?

Le C.P.O.M est un document validé par le conseil d'administration de l'Association et signé de sa Présidente. Il comprend les parties suivantes :

- > Une présentation détaillée de l'Association (projet associatif, organisation, inscriptions dans les dynamiques de développement du territoire),
- > La description approfondie des établissements et services concernés incluant des éléments de diagnostic relatifs aux personnes accompagnées ainsi qu'aux données de ressources humaines et de budgets,
- > Des fiches actions dessinant les orientations poursuivies sur sa durée dans les domaines de la promotion de la bienveillance, de l'évolution des pratiques d'accompagnement (en matière de santé, de promotion de réponses pour les personnes handicapées mentales vieillissantes ou en faveur de celles présentant des troubles psychiques), de l'aide aux aidants, etc...

Quels sont les risques éventuels de la contractualisation ?

- > Ne rentrer dans une contractualisation que pour entériner des restrictions budgétaires imposées par l'autorité de tarification,
- > En corollaire du point précédent, ne disposer d'aucune marge de manœuvre en matière d'innovation ou d'évolution de notre offre d'accompagnement telle que visée par notre projet associatif.



Quels sont les intérêts théoriques de la contractualisation pour l'Association gestionnaire ?

- > Aménager des réponses d'accompagnement plus fluides pour les personnes accueillies,
- > Favoriser les mutualisations de moyens entre les établissements et services concernés,
- > Disposer d'une marge de manœuvre plus grande dans les décisions de gestion (par exemple au niveau de l'affectation des résultats annuels),
- > Bénéficier d'allègements administratifs liés au changement de mécanisme de financement (d'une facturation en prix de journée à un versement mensuel régulier par dotation globale de financement par exemple).

Ces risques sont réels dans le contexte actuel de rationalisation des fonds publics. Nous ressentons toutefois une réelle volonté des pouvoirs publics de répondre au plus près aux besoins des personnes en respectant leurs choix de vie. Nous serons donc vigilants à ce que les objectifs qui ont conduit à la mise en œuvre des C.P.O.M et à leur généralisation soient respectés.

AU-DELÀ DES C.P.O.M, LES RAPPROCHEMENTS D'ASSOCIATIONS



Il n'y a pas que les pratiques de contrats pluriannuels d'objectifs et de moyens qui se généralisent. Les opérations de rapprochements entre associations se multiplient également. Ainsi, les deux Assemblées Générales Extraordinaires de l'Apeï de Lille et du Rameau d'Olivier ont-elles entériné à leur unanimité, respectivement les 10 et 24 septembre derniers, une décision de fusion – absorption. Sous réserve que le Conseil Départemental prononce entre les

1er janvier et 30 juin 2016 un transfert d'agrément en faveur de l'Association Les Papillons Blancs de Lille, cette dernière reprendra donc les activités de gestion de la résidence service (pour 10 adultes) et accueil de jour (pour 7 personnes) implantés depuis 1998 rue Guillaume Werniers à Lille Fives.

Nous aurons l'occasion d'approfondir votre découverte de ces deux services dans un prochain PBL...

CDI SIGNÉ À DECATHLON !

En juin dernier, **Jérémy Montaigne**, travailleur à l'ESAT de Loos a signé un contrat à durée indéterminée (CDI) avec la société Décathlon sur le site d'assemblage de vélos du groupe à Lille.



Jérémy Montaigne
Travailleur à l'ESAT de Loos

La concrétisation de ce projet professionnel est le fruit d'un travail mené depuis plusieurs années par Jérémy Montaigne accompagné de Philippe Herchin, chargé d'insertion à l'ESAT de Loos et dernièrement Rudy Copin, son manager actuel sur le site de Décathlon. Le 21 juillet dernier, le PBL est allé à la rencontre de ces trois protagonistes sur le site de production de Décathlon pour revivre avec eux les différentes étapes de cet exemple d'intégration.



Le PBL : En quelques mots, peux-tu nous dire JérémY quel est ton parcours avant d'arriver à Décathlon ?

Jérémy : J'ai travaillé au CAT Malécot de Loos

Le PBL : et avant le CAT ?

Jérémy : j'ai été à l'Impro de Wahagnies et notamment dans l'atelier menuiserie.

Le PBL : Depuis combien de temps JérémY est-il chez Décathlon ? Quand a-t-il été embauché ?

Philippe : JérémY a été embauché le 1er juin. Il a été auparavant en contrat de mise à disposition durant 2 ans et demi. JérémY travaille chez Décathlon depuis pratiquement 3 ans.

Le PBL : Peux-tu nous dire, JérémY, ce que tu fais chez Décathlon ?

Jérémy : Je prends des cadres de vélo. Je contrôle les cadres et j'envoie.

Rudy : JérémY est sur un poste de contrôle. Il vérifie les stickers, « lance » et « relance » les cadres de vélos s'ils sont conformes ou non conformes. Il prend aussi un poste « d'accroche – décroche » sur balancelle. Il prend aussi des postes de stockage fourches. Il fait toutes tâches au-delà du métier d'opérateur c'est-à-dire du

nettoyage, du rangement, de la gestion des stocks.

Le PBL : JérémY, Comment s'appelle l'atelier où tu travailles ? As-tu toujours travaillé dans cet atelier ?

Jérémy : je suis dans l'atelier peinture. J'ai travaillé en log (ndlr : logistique)

Le PBL : Concernant ton poste actuel, sur quoi dois-tu être vigilant ?

Jérémy : Je dois faire attention à ce que les vélos ne soit pas abîmés [...] la qualité [...] la check List [...] la sécurité.

Le PBL : peux-tu nous donner tes horaires de travail ?

Jérémy : Je démarre à 7h00 avec une pause à 9h30 de 15mn. Avant de commencer le matin, je joue au babyfoot dans la salle de pause avec Rudy. Je travaille jusque 12H30 pour une pause déjeuner de 30mn. J'apporte ma gamelle que je prépare moi-même. Philippe, Rudy : JérémY est sur un 35h annualisé. Il a le même régime que tout le monde.

PBL : Philippe m'a parlé d'une personne qui a assuré ton accueil ? Une marraine ?

Jérémy : Amélie. Avant au début j'étais timide. Elle parlait avec moi. Elle mangeait avec moi le midi.



PBL : Quelles sont les entreprises que tu as connues avant Décathlon Lille ?

Jérémy : J'ai travaillé à Décathlon Campus, Décathlon Lompret, j'ai fait Chimie Dérivé à Seclin, Sodepack, Réaction.

PBL : Que penses-tu de l'entreprise Décathlon ? Qu'est-ce que tu apprécies ?

Jérémy : L'ambiance. Les réunions d'équipes. Les séminaires.

Rudy : Il y a 6 séminaires dans l'année : 2 avec toute l'usine et 4 avec l'atelier. Un séminaire comprend une partie réunion de travail et une partie sportive.

Philippe : Au début JérémY a été attiré par les vélos, le produit. Le support intéressait beaucoup JérémY.

PBL : Si on regarde l'avenir, tu te vois rester longtemps ?

Jérémy : Longtemps

PBL : Quelle est la motivation d'un manager à Décathlon à accueillir une personne en situation de handicap ?

Rudy : Ma motivation à poursuivre cet accompagnement est l'envie de JérémY, sa soif d'apprendre et sa curiosité, de toujours vouloir aider ses collègues, et ainsi de pouvoir l'aider à monter en compétence.

PBL : Est-ce ta première expérience d'accompagner un salarié en situation de handicap ? As-tu eu des freins ? des difficultés ?

Rudy : C'est une découverte pour moi sur le plan professionnel. J'ai appris à faire connaissance avec JérémY et j'ai été surpris de son intégration au sein

de l'équipe. J'ai levé pas mal de freins suite à une étape d'observation. Il est au même niveau que les autres personnes. C'est plutôt même une force même s'il a besoin d'aide par ailleurs. Il nous invite par conséquent à revoir nos méthodologies de travail. Aujourd'hui le point important est qu'il est polyvalent. Le fonctionnement de l'atelier impose pour des raisons de sécurité de faire tourner les personnes sur les postes de travail. Il évolue aujourd'hui sur 4 postes.

PBL : Quel est ton regard sur les personnes en situation de handicap ? As-tu découvert des choses ?

Rudy : Je n'ai pas de regard différent, le même que les autres personnes. Ma logique de patron est d'aider les personnes, de pouvoir les faire grandir, les faire monter en compétence. JérémY est une personne comme une autre. Il doit être bien dans son travail, s'épanouir. Mon boulot est de le mettre dans des bonnes conditions, handicapé ou pas.

PBL : Comment vois-tu l'avenir de JérémY au sein de Décathlon ?

Rudy : Aujourd'hui JérémY est en atelier peinture. Il pourra apprendre d'autres postes sur d'autres lignes. J'ai entièrement confiance dans ses capacités à s'adapter et à aller dans d'autres ateliers [...] comme monter une roue. Accueillir une personne handicapée nous invite à revoir nos méthodes. Il nous donne la pêche.

PBL : Quels conseils aux entreprises donnerais-tu dans l'accueil des personnes en situation de handicap ?

Rudy : Ne pas hésiter à travailler. On apprend beaucoup. C'est important d'être observateur, être à l'écoute, vouloir comprendre.

Le PBL remercie **Décathlon** pour son accueil au sein de son usine et le partenariat noué avec l'association Les Papillons Blancs de Lille dans l'accueil de travailleurs en situation de handicap.

16 Armentières

Fête des Nieulles : une ouverture géante et populaire...

La fête des Nieulles a débuté hier, au centre d'Armentières, avec le Grand casting, le couronnement de la reine et de ses demoiselles mais aussi, le parrainage civil et républicain du nouveau géant de la ville, Léonce d'Armentières. Un samedi de folie qui s'est terminé par le concert Mona FM (voir page 15).

PAR CHRISTELLE JEUDY
armentieres@lavoixdunord.fr

ARMENTIÈRES. Ah cette météo subitement redevenue automnale pour la fête des Nieulles, elle en aura donné des sueurs froides à la ville ! Tout au long de cette première journée, les organisateurs ont joué au chat et à la souris avec la pluie qui, gentille fille, a préservé un après-midi où la foule des grands jours s'est déplacée vers 16 h, au pied du beffroi, pour un double-événement : le couronnement de la reine (voir



Entre le Duc d'Havré, venu de Tourcoing et Françoise de Luxembourg, la géante locale, le petit dernier de la bande, Léonce d'Armentières, à fière allure !

Le rigodon des géants venus de Tourcoing, Nieppe et Lille a conclu ce baptême festif et républicain du dernier né, Léonce.

ci-dessous) mais aussi, le baptême de Léonce d'Armentières. Et quand un nouveau géant rentre dans la famille, ça prend aux tripes. Vraiment. Il fallait voir hier le Duc d'Havré, venu de Tourcoing pour devenir le parrain de Léonce, et Françoise de Luxembourg, marraine locale obligée du « petit » dernier, pour

comprendre combien ce géant compte dans le cœur d'Armentières. Un géant pour rappeler le passé brassicole de la ville, dire la renaissance de la fabrication de la bière et saluer l'intégration dans la cité des salariés des at-

eliers Malécot (Papillons blancs), qui ont aidé à sa fabrication. Les Armentières ne se sont pas trompés en venant très nombreux assister au parrainage républicain officie par le maire, Bernard Haesebroeck, qui a pro-

clamé Léonce d'Armentières « citoyen libre, homme et géant de cœur » avant de le baptiser à la bière, de la Léonce d'Armentières, bien sûr. Il y avait de l'émotion, de la tradition, un air de grande fête populaire qui pla-

nait au-dessus d'un beffroi qui n'a pas fini d'en voir de toutes les couleurs : ce soir, en final de la grande parade qui partira à 14 h 30 de l'EPSM, c'est de là-haut que seront jetées les nieulles. Et Léonce sera de la fête !

16 Loos-Les Weppes

Le patrimoine de la commune à l'honneur

HALLENES-LEZ-HAUBOURDIN. Dans le cadre des journées du Patrimoine, dimanche matin, Michel Leconte, historien local, a commenté auprès d'une vingtaine de personnes, l'histoire de l'église Saint-Vaast qui prend officiellement naissance au XVI^e siècle, en 1518, avec sa tour carrée. Tenant dans la main l'ouvrage qu'il vient de terminer en collaboration avec Marcel Marante, Michel Leconte a développé, avec passion, les grandes étapes de ses recherches historiques et archéologiques. Il confie : « Halennes a beaucoup de chance de posséder trois édifices qui ont fait l'objet d'un classement à l'inventaire des monuments historiques : le clocher de l'église Saint-Vaast, le manoir château d'Halennes qui possède dans son mur d'enclos une petite chapelle ornée d'une vierge (dont la disparition a été constatée en fin de semaine, nous y reviendrons) et enfin la ferme du Fromez. » Ce dernier édifice a fait l'objet d'une autre conférence l'après-midi, qui a rassemblé une trentaine de personnes. Un passionnant travail de recherches a été effectué pour retracer le passé de cette ferme avec la succession de propriétaires cénogues. La révolution, puis l'occupation durant les guerres de 14-18 et 39-45, ont considérablement ralenti l'activité de la ferme, inoccupée durant plusieurs années puis abandonnée. Elle est propriété, aujourd'hui, de l'association des Papillons blancs qui accueille 70 enfants souffrant d'autisme et de déficience intellectuelle.



59 | LILLE

Lecocq Traiteur avec les Papillons blancs

Le TOR Lecocq Traiteur (Compass Group France) a signé un partenariat avec Les Papillons blancs de Lille. En s'engageant auprès des Ateliers Malécot, établissement de travail avec l'association Les Papillons blancs de Lille, qui ont pour vocation de favoriser l'insertion professionnelle des personnes en situation de handicap, Lecocq Traiteur commercialise, auprès de ses propres clients, la bière locale Léonce d'Armentières que fabriquent les travailleurs en situation de handicap des Ateliers Malécot, valorisant ainsi leur travail et savoir-faire.



Préparation de l'Atelier Malécot pour Lecocq Traiteur.

Loos-Les Weppes 19

Votre agenda

Journées du Patrimoine

HALLENES-LEZ-HAUBOURDIN. Dans le cadre des journées du Patrimoine, deux joyaux de l'art architectural du patrimoine hallenois seront ouverts au public le dimanche 20 septembre. Les visites seront commentées par Michel Leconte, conférencier et auteur de plusieurs essais sur l'histoire d'Halennes-lez-Haubourdin au cours des siècles. À 10 h 30, une visite guidée extérieure et intérieure de l'église Saint-Vaast (XIV^e siècle) sera proposée (notre photo ci-contre, le vitrail représentant le baptême de Clovis). Une information sur les nouvelles découvertes du patrimoine religieux complètera la conférence. L'après-midi, à 14 h 30, au manoir de Fromez (XVII^e siècle) plus connu sous le nom de la ferme du Fromez (29 rue de Santes), une conférence illustrée de dessins et croquis de l'époque et une visite des bâtiments seront organisées. Ces visites sont ouvertes à tous et sont gratuites.



AGENDA

Fête de Pâques des enfants de Baisieux et des enfants de la MAS

• Une belle rencontre !

Samedi 11 avril, les enfants de Baisieux et les personnes accueillies à la MAS ont partagé des moments de convivialité et de bonne humeur.

Au programme : chasse à l'œuf, orchestre, châteaux gonflables, sculpture sur ballons et atelier créatif. Des animations organisées par la MAS en partenariat avec l'association basilienne « les Enfants de Baisieux ».

Une journée inoubliable pour les petits et les grands, mais aussi pour les familles présentes et les professionnels de l'établissement !

Des échanges à renouveler absolument, un partenariat à poursuivre afin de changer le regard porté sur la différence.



25

Handicap et soins dentaires : lorsque la douleur mord la poussière

Si le traitement de la douleur fait l'objet de nombreuses applications révolutionnaires, ce qui se passe depuis vendredi dans les locaux de la faculté dentaire du CHRU de Lille fait office de « première mondiale ».

PAR PATRICK SEIGHI
region@lavoxdunord.fr

LILLE. Comment évaluer la douleur d'un patient dans l'incapacité de communiquer ? Comment traiter avec respect des personnes polyhandicapées en proie à de lourds problèmes dentaires ? Deux ans d'attente pour explorer ces questions. Dix jours pour les concrétiser. L'obstination a porté ses fruits. Elle a débouché sur « une première mondiale » qui se joue en ce moment dans les locaux de la faculté dentaire, attachée au CHRU de Lille. Deux ans pour combiner la « surintelligence » pragmatique de Fabien Pagniez, le président de CEO (Eurasanté), et le surinvestissement professionnel d'Ajmal Panchoo, référent au centre d'activité clinique « accueil handicap adulte ». Entre les deux hommes, un pont immense tendu par « la volonté de faire sens ».

« Nous allons pouvoir traiter de façon éthique des patients incapables de se plaindre. Ce sera source de confort... »



Combiner handicap, soins dentaires, traitement de la douleur... Le CHRU a une longueur d'avance et dispose d'un atout formidable. PHOTOS P.S.

handicap adulte intégré au service d'odontologie du CHRU Lille. « Nous allons pouvoir traiter de façon éthique des personnes incapables de se plaindre. Ce sera source de confort pour elles et favorisera l'empathie. Leurs accompagnants seront moins stressés... » Ce qui se réalise entre ces murs, avec l'aide d'étudiants de plus en plus nombreux et investis sur la

gestion du handicap (véritable marqueur régional), représente une aventure pionnière. Une porte ouverte par le CHRU sur un monde dont la difficulté d'accès physique et/ou mentale n'échappe à personne. « Mon épouse, renversée par une voiture, a subi de graves dommages cérébraux. Elle est lourdement handicapée. Je ne savais où la faire

soigner avant de rencontrer le D'Ajmal Panchoo. S'occuper d'elle de façon aussi professionnelle et humaine est exceptionnel », lâche Xavier Carrette, 80 ans. À son côté, Ezohr Ghalem, deux enfants handicapés, dont l'un « se cogne régulièrement la mâchoire », ne tarit pas d'éloges sur cette structure unique en France. « Les dentistes libéraux n'ont pas tou-

jours la patience ou la méthode... », glisse-t-elle. Beaucoup y travaillent et progressent. « La demande explose ». Tout comme la perception du handicap. Le moniteur, « prêt pour un mois », renforce déjà le lien de confiance. Le seul qui permet d'entrer, sans la forcer, dans l'intimité d'un patient dit différent. ■

Fabien Pagniez, fondateur de Mdoloris Medical Systems



communiquer qui fonde l'action. Anesthésie générale, réanimation, patients intubés, nouveau-nés handicapés... Le champ est énorme. « L'entreprise. » Dix-neuf salariés, un chiffre d'affaires de près de 2 millions d'euros en 2015 (7 millions espérés en 2016), 632 moniteurs dans 42 pays, 100 000 patients adultes traités, un moniteur vétérinaire lancé il y a deux semaines... ■ P.S.

LE POINT AVEC...

Quantifier une douleur non exprimée

Mdoloris Medical Systems est une véritable pépite lilloise. Reconnaissance médicale, intérêt international, elle a investi un champ sans limite... Sa technologie s'arrache dans 42 pays.

Les grandes lignes. « Trente-trois années de recherche académique, deux brevets appuyés par le CHRU de Lille et l'INSERM, de multiples publications internationales... Une technologie clairement liée aux ressentis douloureux basée sur l'activité du système nerveux autonome et dont la mesure ressemble à un électrocardiogramme (sur

une échelle de 1 à 100). Des médecins se retrouvent dans l'incapacité de communiquer avec leurs patients. Un système de monitoring permettant d'éviter le surdosage ou le sous-dosage de drogues et combattre leurs effets délétères... Une technologie adaptée à tout type de patient, inconscient ou non... » **La base.** « C'est l'incapacité de

Si l'église, la ferme du Fromez et l'archéologie vous intéressent...

À l'occasion des Journées du patrimoine, Michel Leconte, historien local, animera deux conférences, l'une sur la ferme du Fromez, l'autre sur le patrimoine religieux. Et l'archéologue Mélanie Germain viendra nous parler des fouilles qu'elle a dirigées l'an dernier à la Porte des Weppes.

PAR BRUNO TRIGALEY
lambertart@lavoxdunord.fr

HALLENES-LEZ-HAUBOURDIN. Cette année à Hallennes, le programme des Journées du patrimoine est bien fourni. Comme nous l'avons indiqué dans une précédente édition, deux édifices seront ouverts au public le dimanche 20 septembre : l'église Saint-Vaast et la ferme du Fromez, 29, rue de Santes, ancien manoir du XVII^e siècle qui abrite aujourd'hui l'institut médico-éducatif des Papillons blancs. À cette occasion, Michel Leconte, auteur de *St Hallennes n'était conté* (écrit en collaboration avec Marcel Marante), qui prépare aussi un ouvrage sur l'histoire du patrimoine religieux hallennois et un autre sur celle de la ferme du Fromez, donnera deux conférences. La première à 10 h 30 à l'église Saint-Vaast, édifice du XII^e siècle, inscrit à l'inventaire des monuments historiques, portera sur l'histoire du patrimoine religieux (église, presbytère, chapelles...); la seconde, donnée à 14 h 30 à la ferme du Fromez, sera consacrée à l'histoire de ce manoir et de l'exploitation agricole que l'on pourra visiter.

323 logements sont en train de sortir de terre. Ces travaux, menés sur quatre hectares par les équipes de la société Archeodunum et du service archéologique de la communauté d'agglomération du Douaisis, ont permis de mettre au jour des traces d'activités agricoles de l'époque gallo-romaine (deux puits en bois avec leur cuvelage en bois ont été retrouvés) ainsi que celles d'une ferme du XII^e siècle, contemporaine de la construction de l'église Saint-Vaast.

« Peu d'objets remarquables, mais tout de même une jolie fibule gallo-romaine en forme de losange ainsi que plusieurs poteries. »



Michel Leconte (ici devant son ordinateur en compagnie de Marcel Marante) donnera deux conférences.

De nombreux fragments de céramiques et des ossements ont aussi été retrouvés. Peu d'objets remarquables, cependant, mais tout de même une jolie fibule gallo-romaine en forme de losange ainsi que plusieurs poteries. Mélanie Germain viendra nous parler de tout ça samedi à l'Espace culturel des Lucioles. Son propos sera agrémenté de photographies et d'une petite exposition d'objets. Elle répondra évidemment aux questions que pourra se poser son auditoire. ■ **Conférence de Mélanie Germain sur les fouilles archéologiques de la Porte des Weppes :** samedi 19 septembre à 14 h 30 à l'Espace culturel des Lucioles. **Conférence de Michel Leconte sur les édifices religieux d'Hallennes le dimanche 20 septembre à 10 h 30. Conférence de Michel Leconte sur le manoir du Fromez, à la ferme du Fromez le**



BILAN DES FOUILLES

Autre rendez-vous dans le cadre de ces Journées du patrimoine : la conférence que donnera, le samedi 19 septembre à 14 h 30, l'archéologue Mélanie Germain. La jeune femme a dirigé les travaux de sondages et de fouilles menés pendant cinq mois à l'été et à l'automne 2014 sur le site

MISS

Iris Mittenaeere, miss Nord - Pas-de-Calais, fait partie des étudiants de 5^e année qui suivent le D Panchoo. On la voit apparaître sur une vidéo vantant les mérites du service.

L'AVENIR

La question de la pérennité de ce centre se pose toujours. Le D Panchoo décrochera-t-il enfin un poste de praticien hospitalier (PH) lui permettant d'assurer ses arrières ?

LE FILM

Abdô Keta, réalisateur lillois, a posé ses caméras. Le « docu » est sélectionné pour le festival des Champs-Élysées (juin 2016).

MEMBRES DU BUREAU

Florence Bobillier
Présidente



Jacques LEMAN
Vice - Président



Lucien CHARLET
Trésorier



Marcelle MYSZKOWSKI
Secrétaire



Christian VANHOUTTE
Trésorier-adjoint



AUTRES MEMBRES DU CON SEIL D'ADMINISTRATION

Bernadette AUMAITRE



Fatiha BEIDA



Sylvie CARDINAEI



Christine DHORNE



Gilbert DUVAUX



Jean Paul LEROY



Daniel MAGNIEZ



Bernhard PFANZELT



Isabel SOUSA



Jean-Paul VANMEYEL

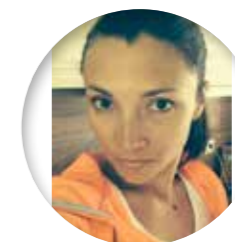


OBSERVATEURS

Laurent BAULE



Johanna CAMPEDELLI



Catherine VERCAYGNE



**LE TROMBINOSCOPE
DES MEMBRES
DU CONSEIL
D'ADMINISTRATION**

Consécutivement à la parution des deux premiers numéros du PBL, quelques adhérents nous ont fait part de leur souhait de mieux identifier les membres du conseil d'administration.

Voici chose réglée avec ce trombinoscope...



BRADERIE DE LILLE

Merci aux quelque 20 coureurs qui ont porté les couleurs de l'Association à l'occasion du challenge Entreprise des courses de la Braderie le 5 septembre dernier.

Quelques uns avaient déjà participé à la route du Louvre en mai dernier (Cf. PBL N°2). Personnes en situation de handicap, parents, professionnels, amis, nous étions une nouvelle fois tous ensemble, et ceci illustre bien la force de l'Association !

Alors entraînez-vous pour nous rejoindre car nous voulons renouveler l'expérience l'an prochain sur ces deux mêmes courses (10km et semi marathon) et portons l'ambition d'être beaucoup plus nombreux.



À vos agendas !

Samedi 5 et Dimanche 6 Décembre

15h>19h - 10h>18h / Marché de Noël de la M.A.S de Baisieux

Samedi 5 Décembre

Goûter du Foyer de vie de Marquillies

Samedi 5 Décembre

13h30 > 17h30

Marché de Noël de l'IME Lelandais

Lundi 7 et Mardi 8 Décembre

«Rencontre autour de la Parentalité»

à Lille Grand Palais

Samedi 12 Décembre 14h>19h

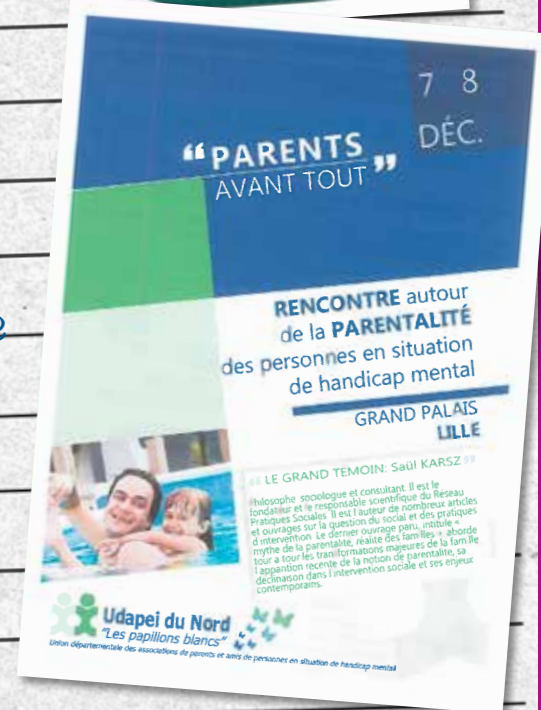
Marché de Noël de l'ESAT de Lomme

Mardi 15 Décembre

14h > 17h

Marché de Noël de Temps Lib'

au siège de l'association



ACCOMPAGNEMENT ÉDUCATIF DES ENFANTS ET ADOLESCENTS

- **Mission petite enfance et scolarisation** Tél. 03.20.43.95.60
- **IME Denise Legrix** 22 rue Desmazières- BP115 59476 Seclin cedex
Tél. 03.20.90.07.93 Fax 03.20.90.57.87 ime.seclin@papillonsblancs-lille.org
- **IME. Albertine Lelandais** 64 rue Gaston Baratte 59493 Villeneuve d'Ascq
Tél. 03.20.84.14.07 Fax 03.20.84.05.61 ime.lelandais@papillonsblancs-lille.org
- **IME. Le Fromez** 400 Route de Santes Allée du Gros Chêne 59320 Haubourdin
Tél. 03.20.07.32.67 Fax 03.20.38.26.32 ime.fromez@papillonsblancs-lille.org
- **Service Spécialisé d'Education et de Soins à Domicile (SSESD)** 5 rue Desmazières-BP 631 59476 Seclin cedex
Tél. 03.20.90.68.23 Fax 03.20.90.57.87
- **Service Spécialisé d'Education et de Soins à Domicile (SSESD)** 94 rue de Wazemmes 59000 Lille
Tél. 03.20.63.09.20 Fax 03.20.63.09.29 sessd.fromez@papillonsblancs-lille.org
sessad.cheminvert@papillonsblancs-lille.org
- **IMPro du Chemin Vert** 47 rue du Chemin Vert 59493 Villeneuve d'Ascq
Tél. 03.20.84.16.72 Fax 03.20.84.05.57 impro.cheminvert@papillonsblancs-lille.org

ACCOMPAGNEMENT PROFESSIONNEL DES ADULTES

- **ESAT d'Armentières** - Atelier Malécot 29 rue Coli 59280 Armentières
Tél. 03.20.17.68.50 Fax 03.20.17.68.59 cat.armentieres@papillonsblancs-lille.org
- **ESAT de Comines** - Atelier Malécot 47 rue de Lille - Sainte Marguerite 59560 Comines
Tél. 03.28.38.87.80 Fax 03.28.38.87.81 cat.comines@papillonsblancs-lille.org
- **ESAT de Lille** - Atelier Malécot 3 rue Boissy d'Anglas 59000 Lille
Tél. 03.20.08.10.60 Fax 03.20.08.10.61 cat.lille@papillonsblancs-lille.org
- **ESAT de Lomme** - Atelier Malécot 399 avenue de Dunkerque 59160 Lomme
Tél. 03.20.08.14.08 Fax 03.20.08.14.09 cat.lomme@papillonsblancs-lille.org
- **ESAT de Loos** - Atelier Malécot 89 rue Potié 59120 Loos
Tél. 03.20.08.02.30 Fax 03.20.08.02.39 esat.loos@papillonsblancs-lille.org
- **ESAT de Seclin** - Atelier Malécot Rue du Mont de Templemars - ZI - BP 445 59474 Seclin Cedex
Tél. 03.20.62.23.23 Fax 03.20.62.23.00 cat.seclin@papillonsblancs-lille.org
- **ESAT de Fives** - Atelier Malécot 145 rue de Lannoy 59800 Lille
Tél. 03.28.76.92.20 Fax 03.28.76.92.25 cat.fives@papillonsblancs-lille.org
- **Entreprise Adaptée de Lille** Tél. 03.20.08.10.69 Fax 03.20.08.10.67 contact.ealille@papillonsblancs-lille.org
- **Service d'Insertion Sociale et Professionnelle SISEP** Tél. 03.20.79.98.56 sisep@papillonsblancs-lille.org

ACCOMPAGNEMENT DANS L' HÉBERGEMENT ET LA VIE SOCIALE POUR LES ADULTES

- **HABITAT** 42 rue Roger Salengro CS 10092 59030 LILLE Cedex
Tél. 03.20.43.95.73 Fax 03.20.04.60.42 habitat@papillonsblancs-lille.org

RÉSIDENCES HÉBERGEMENT

- **Résidence « Les Glycines »** 2 quater place du Prieuré 59800 Lille
Tél. 03.20.47.92.24 Fax 03.20.56.94.62 foyer.glycines@papillonsblancs-lille.org
- **Résidence «Les Peupliers »** 23 place du Général de Gaulle 59560 Comines
Tél. 03.20.39.01.44 Fax 03.20.39.40.42 foyer.peupliers@papillonsblancs-lille.org
- **Résidence «La Source »** 76 rue de Lambersart Bat. La Chataigneraie 59350 Saint André
Tél. 03.20.84.05.14 Fax 03.20.41.27.97 foyer.source@papillonsblancs-lille.org
- **Résidence «Les Jacinthes »** 3 rue des Acacias 59840 Pérenchies
Tél. 03.20.08.75.75 Fax 03.20.08.67.96 foyer.jacinthes@papillonsblancs-lille.org
- **Résidence «Le Clos du Chemin Vert »** 56 rue Renoir 59493 Villeneuve d'Ascq
Tél. 03.28.76.15.30 Fax 03.28.76.15.49 foyer.ccv@papillonsblancs-lille.org
- **Résidence «Gaston Collette »** 6 place Paul Eluard 59113 Seclin
Tél. 03.20.90.20.34 Fax 03.20.96.80.44 foyer.colette@papillonsblancs-lille.org
- **Résidence «Les Trois Fontaines »** 13 rue des Fusillés 59280 Armentières
Tél. 03.20.07.57.52 Fax 03.20.07.58.81 foy.3fontaines@papillonsblancs-lille.org

APPARTEMENTS ET RESIDENCES

- **Lille Lomme St André** 15 rue Vaillant 59130 Lambersart
Tél. 03.20.09.14.40 Fax 03.20.09.81.93 foyerlogement.lille@papillonsblancs-lille.org
foyer.envol@papillonsblancs-lille.org
- **Villeneuve d'Ascq Hellemmes** 24 rue des Martyrs 59260 Hellemmes
Tél. 03.20.62.23.26 Fax 03.20.67.15.83 foyerlogement.vda@papillonsblancs-lille.org
- **Seclin Wattignies** 10 place Paul Eluard 59113 Seclin
Tél. 03.20.96.42.98 Fax 03.20.96.42.85 foyerlogement.seclin@papillonsblancs-lille.org
- **Armentières** 13 rue des Fusillés 59280 Armentières
Tél. 03.20.35.82.76 Fax 03.20.35.69.13 log.3fontaines@papillonsblancs-lille.org

CAUSE

- **Centre d'Accueil d'Urgence Spécialisé CAUSE** 126 Grande Rue 59780 Camphin en Pévèle
Tél. 03.20.79.33.43 - Fax 03.20.79.38.12 cause@papillonsblancs-lille.org

SERVICES DE MILIEU OUVERT

- 62-62 bis rue du Long Pot 59000 Lille
- **Service Accompagnement à la Vie Sociale SAVS** Tél. 03.20.79.98.58 savs@papillonsblancs-lille.org
- **Service Famille d'Accueil Spécialisé FAS** Tél. 03.20.79.98.59 fas@papillonsblancs-lille.org
- **Service d'Aide à la Parentalité SAAP** Tél. 03.20 79.98 60 parentalite@papillonsblancs-lille.org

FOYERS DE VIE ET SAJ

- **Foyer de Vie « Les Cattelaines » et SAJ** 14 rue Fidèle Lhermitte 59320 Haubourdin
Tél. 03.20.38.87.30 Fax 03.20.38.87.35 foyerdevie@papillonsblancs-lille.org
- **Foyer de Vie « Le Rivage » et SAJ** 46 place Alain Flamand 59274 Marquillies
Tél. 03.20.16.09.80 Fax 03.20.16.09.89 fdv.marquillies@papillonsblancs-lille.org
- **Service d'Accueil de Jour (SAJ)** 62-62 bis rue du Long Pot 59000 Lille
Tél. 03.20.79.98.61 Fax 03.20.79.98.62

ACCOMPAGNEMENT SPÉCIALISÉ

- **Maison d'Accueil Spécialisée Frédéric Dewulf (MAS)** Route de Camphin 59780 Baisieux
Tél. 03.28.80.04.59 - Fax 03.28.80.04.60 mas.baisieux@papillonsblancs-lille.org
- **P'tite MAS** Projetée pour Baisieux à l'horizon 2016 ; elle fonctionne partiellement à Villeneuve d'Ascq dans les locaux de l'IME Lelandais (cf. Page 1), au titre d'une ouverture anticipée.

SIÈGE & SERVICES ASSOCIATIFS

(Groupes associatifs, dispositifs Hespéria et Temps Lib', missions culture et vacances,...)

- **Siège** 42 rue Roger Salengro CS 10092 59030 Lille Cedex
Tél. 03.20.43.95.60 Fax 03.20.47.55.41 contact@papillonsblancs-lille.org

«DONNONS-NOUS ENSEMBLE LES MOYENS D'AGIR»

- Je suis **déjà adhérent** et je verse ma cotisation 2015.
- Je **souhaite adhérer** aux Papillons Blancs de Lille.
- Je souhaite **faire un don** de € aux Papillons Blancs de Lille.

Renseignements sur l'Adhérent / le Donateur

Nom :

Prénom :

Date de naissance :/...../.....

Adresse :

Code Postal : Ville :

Téléphone fixe :/...../...../..... Téléphone Portable :/...../...../.....

Pour mieux communiquer avec vous tout au long de l'année, merci de nous indiquer votre adresse mail :@.....

Souhaiteriez-vous devenir bénévole au sein de notre Association ?
 Oui Non Occasionnellement

Vous êtes : Famille (nature du lien familial : parent, frère, soeur)
 Famille d'accueil Ami Autre
 Personne accueillie en établissement ou services de milieu ouvert (lequel :)

Date :/...../..... Signature

Conformément à la loi «informatique et libertés» du 6 janvier 1978, vous disposez d'un droit d'accès et de rectification aux données personnelles vous concernant.

Rappel : un don de 100 € revient à 34 € (déduction fiscale de 66%).
Le reçu fiscal sera adressé à l'adhérent et - ou donateur en janvier / février 2016

- * Facilité de paiement :**
- Règlement en 1 fois, soit 1 chèque bancaire de 70 € à l'ordre des «Papillons Blancs de Lille».
 - Règlement en 2 fois, soit 2 chèques bancaires de 35 € de la même date à l'ordre des «Papillons blancs de Lille».
- L'un sera encaissé à réception et l'autre au moment de l'Assemblée Générale.





PBL N°3 - TRIMESTRIEL DE L'ASSOCIATION DES PAPILLONS BLANCS DE LILLE

Présidente : Madame Florence Bobillier **Directeur Général :** Monsieur Guillaume Schotté

Conception du journal : Commission Communication

Mise en page : Fleur Lenfant - Monitrice d'Atelier à Lomme

Impression : Reprographie de l'ESAT Atelier Malécot de Lomme

